



## Vezeték nélküli termosztát PNI CT60



Használati utasítás

## Bevezetés

Ez a termosztát elindítja és leállítja a központi fűtési rendszert egy hőmérsékleti határ és egy előre beállított időtartam alapján.

## Különleges figyelmeztetések

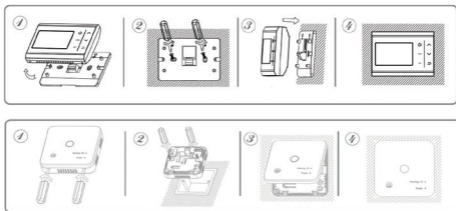
Mivel a terméket 230 V-os áramforráshoz és fűtőberendezéshez kell csatlakoztatni, a telepítést csak képzett személyzet végezheti, hogy elkerülje a termék vagy a fűtőberendezés helyrehozhatatlan károsodását. Ezenkívül a berendezés első konfigurálását képzett személyzetnek kell elvégeznie.

## Műszaki adatok

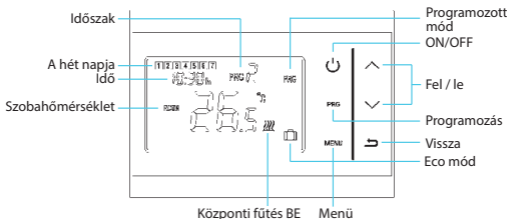
Az adó tápellátása	2 db AAA elem 15.V
Vevő tápellátása	230VAC, max. 10A
Frekvencia	868 MHz
Átviteli teljesítmény	<25mW
A beállított hőmérséklet intervalluma	+5°C ~ +35°C
A kijelzett hőmérséklet intervalluma	0°C ~ +50°C
Képernyő	Igen, háttérvilágítással
Érzékelő	NTC 3950, 10KOhm@25°C
Pontosság	±0.1°C
Lépés	0.5°C
Hőmérsékletmérő egység	Csak Celsius fok
Vízvédelmi osztály	IP30
Ház	ABS tűzálló UL94-5 szabvány szerint

# Telepítési útmutató

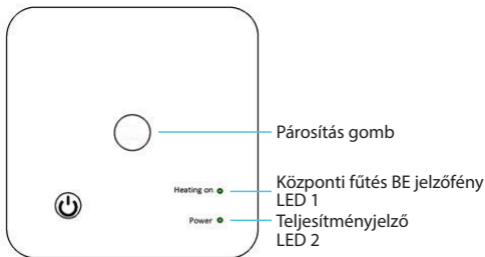
A termosztátot kétféleképpen lehet felszerelni: az asztalra vagy a falra a csomagban lévő konzolok segítségével.



## A billentyűk és ikonok leírása




# Az adó és a vevő párosítása



*Megjegyzés: a két egység gyárilag párosítva érkezik.*

Hosszan nyomja meg a vevőegység párosító gombját.

Az 1. LED gyakran villog.

Kapcsolja ki az adóegységet a gomb  megnyomásával. Tartsa nyomva az adóegység MENU gombját, amíg a párosítási kód meg nem jelenik a kijelzőn (például FF FF 0). Nyomja meg azonnal a ▲ gombot. Egy másik kód villog a képernyőn. Ha a párosítás sikeres volt, a képernyőn lévő kód eltűnik, és az 1-es LED (zöld) kialszik. Kapcsolja be az adóegységet. Ha a beállított hőmérséklet magasabb, mint a szobahőmérséklet, akkor

az adóegység RF jelet küld a vevőegységnek, amely viszont bekapcsolási parancsot küld a kazánnak. Ebben a helyzetben az 1-es LED (piros) továbbra is világít.

## Állítsa be az időt és a hét napját

Tartsa lenyomva a MENU gombot 3 másodpercig. A perc jelző villog. Használja a ▲ és ▼ gombokat a kívánt érték eléréséhez. Röviden nyomja meg a MENU gombot a megerősítéshez és az időbeállításához lépéshez. Az időjelző villog. Használja a ▲ és ▼ gombokat a kívánt érték eléréséhez. Röviden nyomja meg a MENU gombot a megerősítéshez, és lépjen a hét napjának beállításához (1–7). A kilépéshez nyomja meg a MENU gombot.

## Üzem mód beállítása

Röviden nyomja meg a MENU gombot a működési mód beállításához: Ütemezett, Kézi vagy Ünnepek.

Ütemezett módban a PRG ikon megjelenik a képernyő jobb oldalán, mint az alábbi képen:



Manuális módban csak az idő, a nap és a hőmérséklet jelenik meg a képernyőn:



Nyarlás módban (gazdaságos) a képernyő jobb oldalán egy ikon jelenik meg egy bőrönd formájában, mint az alábbi képen:



## Ütemezett mód

### Menetrend napról napra

Röviden nyomja meg a MENU gombot az Ütemezett üzemmód beállításához.

Hosszan nyomja 3 másodpercig a PRG gombot a programozási menübe való belépéshez.

Az idő\* és a hőmérséklet\* villogni fog a képernyőn. A PRG gomb minden egyes megnyomásakor a kiválasztott érték megerősítést nyer, és a következő beállításra lép.

Az első időszak időtartamának és hőmérsékletének beállítása után automatikusan átvált a második, majd a harmadik és a negyedik időszakra.

Így folytatódik a 4 időszak beállítása a hét minden napjára (1 - 7).



\* *Megjegyzés: Az idő 15-15 perc, a hőmérséklet pedig fél fok és fél fok között állítható be. Például beállíthatja az időt 07:15 vagy 07:30 vagy 07:45, a hőmérsékletet pedig 22,0°C vagy 22,5°C vagy 23,0°C értékre.*

## Alapbeállítások

Időszak	1		2	
	Óra	Hőfok	Óra	Hőfok
12345 (H-P)	07:00	22°C	08:30	19°C
6 (Szo)	08:00	22°C	08:30	22°C
7 (V)	08:00	22°C	08:30	22°C

Időszak	3		4	
	Óra	Hőfok	Óra	Hőfok
12345 (Mon-Fri)	17:00	22°C	17:00	19°C
6 (Sat)	17:00	22°C	22:00	19°C
7 (Sun)	17:00	22°C	22:00	19°C

*Megjegyzés: Nyomja meg a ▲ vagy ▼ gombot a beállított hőmérséklet megjelenítéséhez a képernyőn. Várjon néhány másodpercet, a képernyő visszatér szobahőmérséklet-megjelenítési módba.*

## Funkciók

### Billentyűzár funkció

Ha a Gyermekvédelem funkció be van kapcsolva a speciális beállítások menüben (lásd: 84. oldal), a termosztát gombjai azonnal lezáródnak, amint a képernyő háttérvilágítása kialszik.


Nyomja meg a MENU gombot 5 másodpercig a billentyűk ideiglenes feloldásához.

### Nyitott ablak észlelése (OWD)

Ha a funkciót a speciális beállítások menüben aktiválták (lásd: 84. oldal), a termosztát kikapcsolja a fűtést, ha a helyiség hőmérséklete hirtelen lecsökken (alapértelmezett beállítás: 2°C 15 perc alatt). Ez a hirtelen hőmérséklet-csökkenés akkor következik be, amikor ablakot vagy ajtót nyitnak a kazán működése közben. A képernyőn megjelenik az OP ikon.

A készülék 30 perc múlva visszatér eredeti üzemmódjába.  
Az OP ikon eltűnik a képernyőről.  
Bármely gomb megnyomásával kilép az OWD módból.

## További beállítások


Kapcsolja ki a termosztátot a gomb  rövid megnyomásával.

Nyomja meg egyszerre a MENU és a ▲ gombokat körülbelül 6 másodpercig. 01 0,3°C jelenik meg a képernyőn.

A ▲ és ▼ gombokkal módosíthatja a beállításokat, a MENU gombbal pedig a következő beállításra léphet.

Menü	Leírás	Intervallum	Default
01	Belső érzékelő hőmérséklet kalibrálása	-8°C~8°C	0°C
02	A maximális hőmérsékleti határ beállítása	5°C ~35°C	35°C

03	Állítsa be a minimális hőmérsékleti határt	5°C ~35°C	5°C
05	Fagyálló hőmérséklet	5°C~15°C	5°C
09	Hiszterézis	0.2~6°C	0.3°C
10	Képernyő megjelenítése	0: szobahőmérséklet 1: beállított hőmérséklet	0
11	Gyermekvédelem	0: kulcsok feloldva 1: kulcsok zárva	0
12	Nyitott ablak észlelése	1: On 0: Off	0

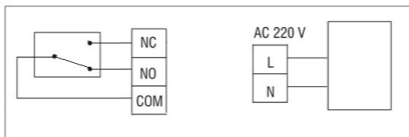
13	Az az időintervallum, amelyben a hirtelen hőmérséklet-csökkenést észlelik	2~30 min.	15 min.
14	A 13. menüben beállított időintervallumban elvesztett fokok	2°C 3°C 4°C	2°C
15	Az az idő, amely után a készülék visszatér eredeti működési módjához	10~60 min	30 min.
17	Visszaállítás	0: Nem 1: Igen. Nyomja meg  5 másodpercig	0
	Szoftver verzió		

## Csatlakozási ábra

A vevőegység csatlakoztatását 230 V-os tápegységhez és fűtési rendszerhez csak képzett személyzet végezheti, és csak a termosztát és a fűtési rendszer műszaki dokumentációjának előzetes egyeztetése után.

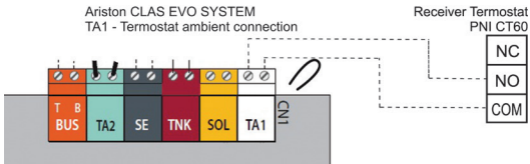
A vevőegység relé típusú vezérléssel rendelkezik (NO Normal Open és NC Normal Closed) potenciál nélkül (feszültség nélkül), amely egy vezérlőáramkör zárását hajtja végre 10A maximális árammal és 250VAC/DC maximális feszültséggel.

A kézikönyv végén talál példákat a fűtési rendszer egyes modelljeivel való összeköttetésekre.

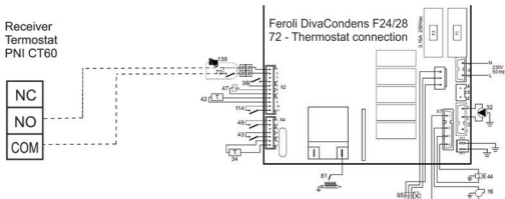


# Kapcsolódási példák

## Ariston CLAS EVO SYSTEM

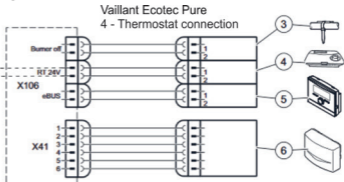


## Ferrolì DivaCondens 24/28



# Vaillant Ecotec Pure

Receiver  
Termostat  
PNI CT60



# Motan Max Optimus

Receiver  
Termostat  
PNI CT60



Motan Max Optimus  
TA - Thermostat connection

