

# ↗ DOMETIC

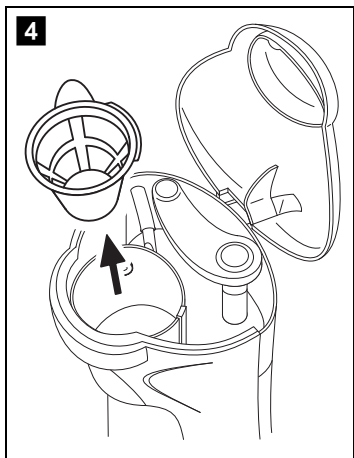
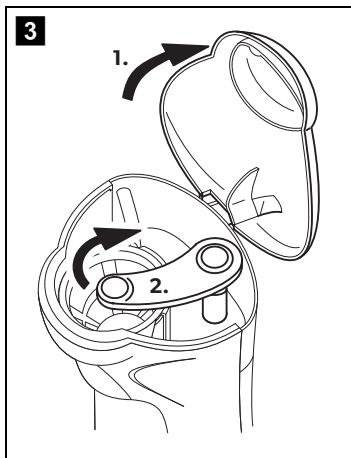
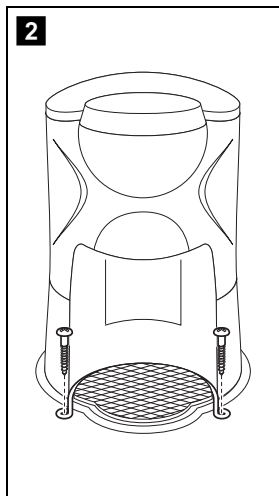
# COOKING

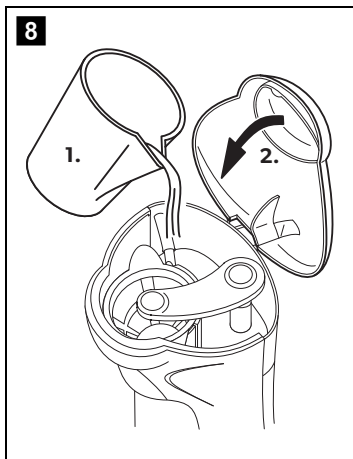
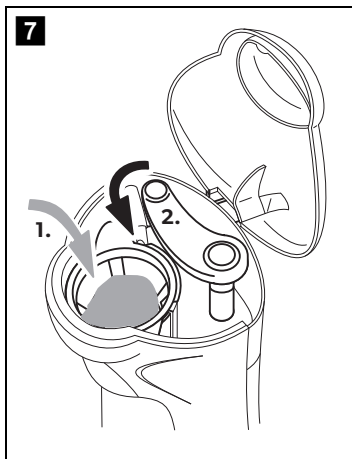
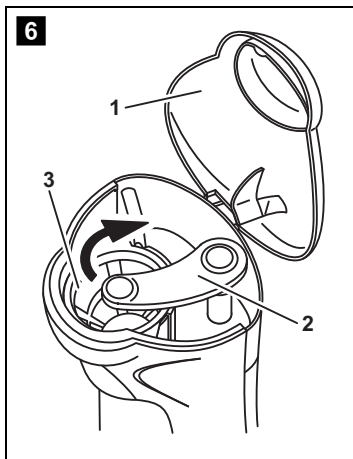
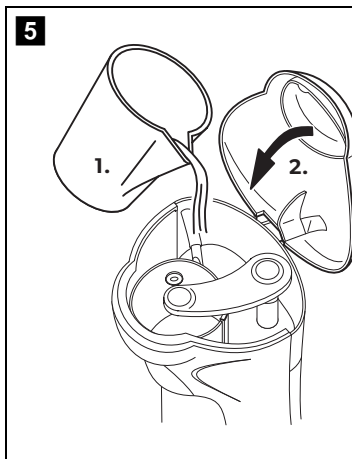
# PERFECTCOFFEE



MC01

EN	<b>Coffee-Maker</b> Operating manual . . . . .	5
DE	<b>Kaffeemaschine</b> Bedienungsanleitung . . . . .	11
FR	<b>Cafetière électrique</b> Notice d'utilisation . . . . .	17
ES	<b>Máquina de café</b> Instrucciones de uso . . . . .	23
PT	<b>Máquina de café</b> Manual de instruções . . . . .	29
IT	<b>Macchina per caffè</b> Istruzioni per l'uso . . . . .	35
NL	<b>Koffiezetapparaat</b> Gebruiksaanwijzing . . . . .	41
DA	<b>Kaffemaskine</b> Betjeningsvejledning . . . . .	47
SV	<b>Kaffebruggare</b> Bruksanvisning . . . . .	52
NO	<b>Kaffemaskin</b> Bruksanvisning . . . . .	58
FI	<b>Kahvinkeitin</b> Käyttöohje . . . . .	64
RU	<b>Кофеварка</b> Инструкция по эксплуатации . . . . .	69
PL	<b>Ekspres do kawy</b> Instrukcja obsługi . . . . .	75
SK	<b>Kávovar</b> Návod na obsluhu . . . . .	81
CS	<b>Kávovar</b> Návod k obsluze . . . . .	87
HU	<b>Kávéfőző gép</b> Használati utasítás . . . . .	93





**A készülék használata előtt gondosan olvassa el és őrizze meg ezt a használati útmutatót. Ha a készüléket továbbadja, mellékelje hozzá a használati útmutatót is.**

## Tartalomjegyzék

1 Szimbólumok magyarázata .....	93
2 Biztonsági tudnivalók .....	94
3 A csomag tartalma .....	95
4 Rendeltetésszerű használat .....	95
5 Műszaki leírás .....	95
6 A kávéfőző gép kezelése .....	96
7 A kávéfőző gép ápolása és tisztítása .....	97
8 Szavatosság .....	97
9 Ártalmatlanítás .....	97
10 Műszaki adatok .....	98

## 1 Szimbólumok magyarázata



### FIGYELMEZTETÉS!

**Biztonsági tudnivaló:** Az utasítás figyelmen kívül hagyása halált vagy súlyos sérülést okozhat.



### FIGYELEM!

Ha nem veszi figyelembe az információt, az anyagkárosodást eredményezhet, és káros kihatással lehet a termék működésére.

## 2 Biztonsági tudnivalók

A gyártó a bekövetkező károkért a következő esetekben nem vállal felelősséget:

- a termék mechanikai behatások miatti sérülése
- a termék kifejezett gyártói engedély nélküli módosítása
- az útmutatóban leírt céloktól eltérő felhasználás

### 2.1 Általános biztonság



#### FIGYELMEZTETÉS!

- Soha ne húzza ki a csatlakozódugót a csatlakozókábelnél fogva a szivargyújtóból.
- Ha a csatlakozókábel sérült, a veszélyek elkerülése érdekében ki kell cserélnie azt.
- Ha a készüléken sérülések láthatók, akkor azt nem szabad üzembe helyezni.
- A készüléken csak szakember végezhet javításokat. A szakszerűtlen javítások jelentős veszélyeket okozhatnak.  
Javítás esetén forduljon a vevőszolgálathoz.
- Húzza ki a csatlakozókábelt
  - minden tisztítás és karbantartás előtt
  - minden használat után.
  - hibák esetén
- Soha ne töltsön vizet a **forró** készülékbe. Kapcsolja ki a készüléket és hagyja kb. 5 percig lehűlni.

### 2.2 Biztonság a készülék üzemeltetése során



#### FIGYELMEZTETÉS!

- Az elektromos berendezések nem játékszerek!  
Úgy tárolja és használja a készüléket, hogy gyermekek ne férhessenek hozzá.
- A készülék csak felügyelet mellett használható, és **nem** üzemeltethető a szabadban.
- Kizárólag leállított motor mellett üzemeltesse a készüléket járművekben.
- Ne használja a készüléket forró felületeken, és ne helyezze nyílt láng közelébe.
- Védje a készüléket és a kábeleket a hőtől és a nedvességtől.
- Soha ne merítse vízbe a készüléket.
- **Ne** üzemeltesse a készüléket nyitott fedéllel.

### 3 A csomag tartalma

Szám 1. ábra, 3. oldal	Mennyiség	Megnevezés	Cikkszám
1	1	Kávéfőző gép	9600000338 (12 V) 9600000339 (24 V)
2	1	Kávészcésze	9103555734
3	1	Kávészűrő	MC-F-01
4	2	Tartóbilincsek	
5	2	Lemezcsavarok	

### 4 Rendeltetészerű használat

Az MC01 kávéfőző géppel a hozzá tartozó kávéscsészében kávéét lehet lefőzni.

### 5 Műszaki leírás

Az MC01 kávéfőző gépet teherautókban való használatra terveztük; ehhez 12 V-os (cikkszám: 9600000338) vagy 24 V-os (cikkszám: 9600000339) tápfeszültségre kell csatlakoztatni, pl. a fedélzeti hálózatra.

A tápvezeték legalább 15 A-es biztosítékkal kell védeni.

A szűrőtartó műanyagból készült és tisztítás céljából kivehető.

#### 5.1 Kezelőelemek

Szám 1. ábra, 3. oldal	Mennyiség	Megnevezés
A	–	Be-/kikapcsoló
B	–	Szivargyújtó dugó

## 6 A kávéfőző gép kezelése



### FIGYELMEZTETÉS!

A készüléket csak leállított járműben szabad használni, menet közben tilos.

### A kávéfőző gép rögzítése

- ▶ Használja a két mellékelt tartóbilincset és a lemezcsavarokat a kávéfőző gép megfelelő aljzaton való rögzítéséhez (2. ábra, 3. oldal).

### Az első használat előtt

- ▶ Helyezze be a kávéscsészét a kávéfőző gépbe, mielőtt bekapcsolja a készüléket.
- ▶ A kávéfőző gép tisztítása érdekében végezzen egy vagy két lefőzést szűrő és kávépor nélkül, kizárólag tiszta hideg vízzel. (3. ábra, 3. oldal... 5. ábra, 4. oldal).  
Töltse fel a víztartályt, legfeljebb a maximum jelölésig.
- ▶ Öntse le az átfolyt vizet, majd öblítse el alaposan a kávéscsészét csapvíz alatt.
- ▶ Helyezze vissza a kávészűrőt.

### Kávé lefőzése (6. ábra ... 8. ábra, 4. oldal)



### FIGYELEM!

Soha ne használjon forró vizet. Tejet, kész kávé, teát stb. sem szabad a víztartályba tölteni. Ellenkező esetben tönkremehet a kávéfőző gép.

- ▶ Töltse be az ízlésének megfelelő kávéport a szűrőbe.
- ▶ Töltsön tiszta hideg vizet a víztartályba.  
A víztartályt legfeljebb a maximum jelölésig szabad feltölteni.
- ▶ Helyezze be a kávéscsészét a kávéfőző gépbe.
- ▶ Állítsa a be-/kikapcsolót (1. ábra A, 3. oldal) „1” állásba a kávéfőzés elindításához.
- ▶ Állítsa a be-/kikapcsolót (1. ábra A, 3. oldal) „0” állásba, ha a lefőzés véget ért; vegye ki a kávéscsészét.
- ▶ Ha a készüléket üzemem kívül helyezi, húzza ki a csatlakozódugót.

## 7 A kávéfőző gép ápolása és tisztítása



### FIGYELMEZTETÉS!

A készüléket minden tisztítás előtt le kell választani az egyenáramú hálózatról.



### FIGYELEM!

- Soha ne tisztítsa a készüléket folyó víz alatt vagy mosogatóvízben.
- Ne használjon a tisztításhoz éles, súroló tisztítóeszközöket vagy kemény tárgyakat, mert azok a készülék és a kávéscsésze sérülését okozhatják.

- Használat után öblítse ki a szűrőt csapvíz alatt.
- Használat után tisztítsa meg a kávéscsészét.  
A kávéscsésze mosogatógépből tisztítható.
- Vízkömentesítse rendszeresen (kb. negyedévente) a készüléket; ehhez használjon kereskedelmi forgalomban kapható vízkömentesítő szert. A gyártó utasításait szerint használja a vízkömentesítőt.

## 8 Szavatosság

A termékre a törvény szerinti szavatossági időszak érvényes. A termék meghibásodása esetén forduljon a gyártói lerakathoz (a címeket lásd jelen útmutató hátoldalán), illetve az illetékes szakkereskedőhöz.

A javításhoz, illetve a szavatossági adminisztrációhoz a következő dokumentumokat kell mellékelnie:

- a számla vásárlási dátummal rendelkező másolatát,
- a reklamáció okát vagy a hibát tartalmazó leírást.

## 9 Ártalmatlanítás

- A csomagolóanyagot lehetőleg a megfelelő újrahasznosítható hulladék közé tegye.



Ha a terméket véglegesen kivonja a forgalomból, kérjük, tájékozódjon a legközelebbi hulladékártalmatlanító központnál vagy a szakkereskedőjénél az idevonatkozó ártalmatlanítási előírásokkal kapcsolatban.



**10 Műszaki adatok**

	<b>PerfectCoffee MC 01</b>	
Cikkszám:	9600000338	9600000339
Töltőtömeg:	1 csésze (150 ml)	1 csésze (150 ml)
Csatlakozási feszültség:	12 V $\overline{---}$	24 V $\overline{---}$
Teljesítményfelvétel:	kb. 180 W	kb. 250 W
Súly:	600 g	600 g

**Engedélyek**

A készülék megfelel az LMBG törvény követelményeinek.