

Sinometer DTS6619-050-WIFI TuyaSmart Wifi okos

3 fázisú fogyasztásmérő DIN sínre használati és telepítési útmutató

Összefoglaló

- Modell: SINOTIMER DTS6619-050, 3-fázisú 4-vezetékes mérő, WiFi (2,4 GHz), RS485, impulzus kimenet, relé kapcsoló (be/kikapcsolható), DIN-vas sínre szerelhető.
- Névleges feszültség: 3×220/380V vagy 3×230/400V; frekvencia: 50/60 Hz.
- Áramkategóriák: többféle típusú, például 3×5A(30)A, 3×5(80)A, 3×20(80)A, 3×5(100)A stb. A pontos típus a dobozra és a rendelésre vonatkozik.
- Pontosság: Class 1.
- Display: digitális kWh kijelzés (például 999999.99 kWh), háromfázisú feszültség és áram, teljesítmény, PF, frekvencia.
- Kommunikáció: WiFi 2,4 GHz (802.11b/g/n), RS485 (A/B).
- Biztonság: csak szakképzett személy végezze a telepítést és a csatlakoztatást.

1. Biztonsági figyelmeztetések

- Minden telepítés és bekötés élő feszültséggel járó munka, csak áramtalanítás után végezhető.
- Az elektromos hálózat esszenciális része a biztonságos üzemeltetés érdekében legyen megfelelően földelve és legyen biztosítva.
- Használjon megfelelő méretű és típusú vezetőket; a vezetékek legyenek megfelelően rögzítve és szigetelve.
- A mérőt kizárólag a gyártó által adott módszerrel szerelje be (DIN-vas sínre, zárt környezetben).
- Ne dugja ki/sérítse meg a csatlakoztatott vezetékeket; kizárólag a megadott terminálokön keresztül csatlakoztasson.
- A készülék belső részei 230/400 V környezetben is aktívak; legyen óvatos a bekötés során.
- Ha a készülék van egy opcionális relével (távolsági kapcsoló), kapcsolja a terhelést kizárólag relé által vezérelt kapcsolóval.

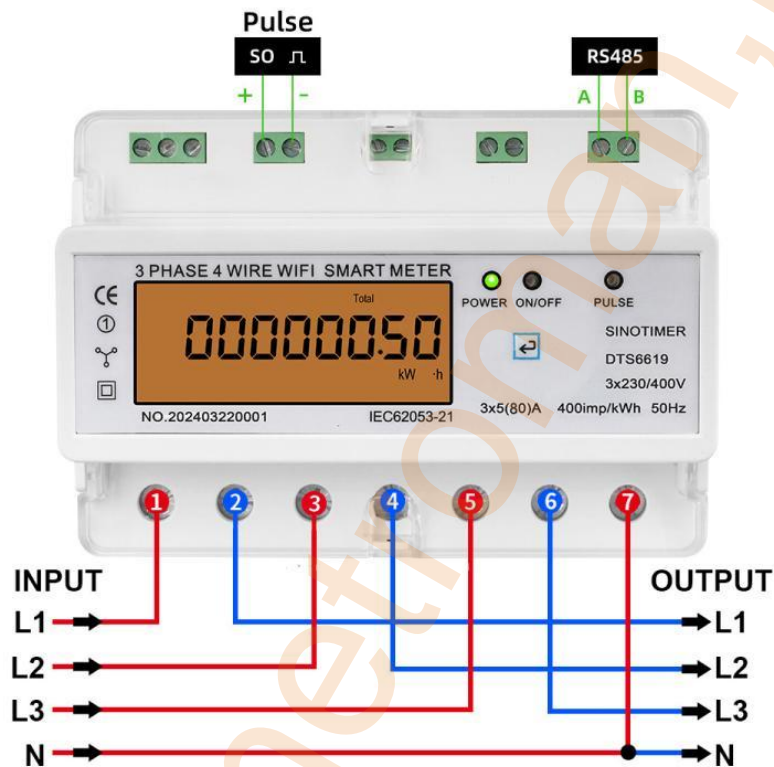
2. Termékleírás és alapvető adatok

- Típus: WIFI din rail smart energy meter (3 fázis, 4 vezeték)
- Mérés: teljes aktív energia, pozitív/negatív energia, aktív/reaktív energia, teljes teljesítmény, PF, frekvencia, háromfázisú feszültség és áram.
- IO: Pulse kimenet (impulzus), RS485 (A/B), relé (kapcsoló funkció).
- WLAN: 2,4 GHz, 802.11b/g/n (5 GHz nem támogatott).
- Környezet: működési hőmérséklet -25 °C ~ 70 °C; beltéri vagy zárt dobozban javasolt használat.
- Beállítás: beépített WiFi setup gomb (be/ki), LED indikátorok (WiFi és impulzus).
- Mérőmechanizmus: impulzuskimenet argóval, pl. 400 impulzió/kWh (példát mutató érték; a pontos impulzusszám a modulfüggő lehet).

3. Telepítés előkészítése

- Válasszon 35 mm DIN sínre szerelhető modulkialakítást; győződjön meg róla, hogy a telepítés helyén nincs korróziós vagy veszélyes környezet.
- Telepítés célja a relatív beltéri használat; ha kültéri vagy párás helyre kerül, védett doboz szükséges.
- Ellenőrizze a mértékegységek és a jelölések olvashatóságát a készülék fedelén és a terminálon.

- Győződjön meg róla, hogy a hálózati táplálás ki van vonva a fő kapcsolóról (biztonságos hálózati leválasztás).
- 4. Szerelés és csatlakoztatás (általános útmutató)
Megjegyzés: A pontos terminálkiosztás a készülék fedelén és a gyártói dokumentációban látható.
- Din-vas támogatás:
 - Szerelje a mérőt a DIN sínre a megfelelő távolságban, a falhoz közel, zárt, jól szellőző területen.
 - Biztosítsa, hogy a készülék stabilan rögzített legyen.
- Hálózati bekötés (3 fázis, 4 vezeték):



- IN oldal (be): L1 IN, L2 IN, L3 IN, N IN csatlakozók.
- OUT oldal (ki): L1 OUT, L2 OUT, L3 OUT, N OUT a terheléshez.
- A bemeneti és kimeneti oldalon a sorkövetés legyen megfelelő, és a vezetékek legyenek szilárdan rögzítve.
- Impulzus kimenet:
 - 11 (Impulse +) és 12 (Impulse -): csatlakoztassa külső impulzus-kylelhez (pl. külső energiamérő vagy logika bemenet).
- RS485 kommunikáció:
 - 17 (RS485) és 18 (RS485): A és B vonalak csatlakoztatása a megfelelő adatgyűjtő/gateway felé.
- Relé (önálló kapcsoló):
 - Ha az eszközrelétet használ, a terhelést a relé kapcsoló kimenetéhez csatlakoztassa (például villanszelep vagy kontaktor). Ügyeljen a terhelés és névleges áramerősség kompatibilitására.
- LED és gombok:
 - WiFi LED: állandó fény = sikeres WiFi kapcsolat; villogás = autócsatlakozás vagy keresés.

- Impulzió LED: a terheléstől függően villogó fény mutatja az aktuális sebességet.
- Beállítás gomb: 10 másodperces lenyomás a WiFi beállítás állapotba lépéshez, vagy a hálózati visszaállításhoz (a LED-ek jelzése alapján).

5. WiFi beállítás és alkalmazás használata (SmartLife)

- Alkalmazás letöltése: Smart Life (Google Play/Apple App Store).
- Csatlakozás előtti feltételek:
 - A telefon legyen 2,4 GHz-es WiFi hálózathoz csatlakoztatva; az okostelefon és a mérő ugyanarra a hálózatra legyen képes kapcsolódni.
 - A mérő legyen bekapcsolva és készen áll a beállításra (beállítási módba lépés 10 másodperces lenyomással a beállítás gombbal).
- Hozzáadás:
 - Nyissa meg a Smart Life alkalmazást, válassza az „Add Device” vagy „Add manually” lehetőséget.
 - Válassza ki a "DIN Rail Energy Meter" típust (vagy hasonló elnevezést, DTS6619/ SINOTIMER megnevezéssel).
 - Adja meg a WiFi hálózat nevét és jelszavát (2,4 GHz).
 - A készülék felkapcsolódik és az alkalmazásban megjelenik a mérő által mutatott adatok (feszültség, áram, energia, PF, frekvencia, stb.).
- Adatok és megjelenítés:
 - Az APP-ban megjelenik: összes aktív energia, pozitív/negatív energia, teljes energia, feszültség, áram, aktív/reaktív teljesítmény, PF, frekvencia, és egyéb statisztikák.
- Hibaelhárítás a WiFi beállításnál:
 - Ha a WiFi LED nem világít állandóan, ellenőrizze a 2,4 GHz-es hálózatot és a jelszót.
 - Győződjön meg róla, hogy a mérő közel van az útválasztóhoz a stabil kapcsolat érdekében.
 - Ha szükséges, távolítsa el az eszközt, és ismételje meg a hozzáadási folyamatot.

6. Funkciók és mérési adatok

- Mért értékek (példányos lista):
 - Teljes aktív energia (kWh), pozitív és negatív aktív energia
 - Teljes reaktív energia, pozitív és negatív reaktív energia
 - Feszültség (L1, L2, L3, N)
 - Áram (L1, L2, L3)
 - Teljes teljesítmény és háromfázisú aktív/reaktív teljesítmény
 - Teljes teljesítményfaktor (COS ϕ), három fázis PF
 - Frekvencia
- Impulzus kimenet: kalibrálható impulzus-érték (például 400 impulzus/kWh a példában).
- Relé: kapcsoló funkció, amely lehetővé teszi AC terhelés ki/be kapcsolását (pl. kontaktor vezérlése).
- RS485: adatátvitel külső logikai/adatgyűjtő felé.

7. Használati útmutató – lépések röviden

- Helyezze el a mérőt a DIN sínre; rögzítés és szigetelés ellenőrzése.
- Csatlakoztassa a háromfázisú vezetékeket az IN oldalhoz (L1 IN, L2 IN, L3 IN, N IN) és a terhelést az OUT oldalhoz (L1 OUT, L2 OUT, L3 OUT, N OUT).
- Ha szükséges, csatlakoztassa a pulse kimenetet (11/12) és az RS485 (17/18).

- Ha az eszköz relét tartalmaz, és ezt használni kívánja, csatlakoztassa a kapcsolót a kapcsoló kimeneti útvonalhoz, és biztosítsa, hogy a terhelés a relé által legyen vezérelve.
 - Kapcsolja be a mérőt és végezze el a WiFi beállítást a Smart Life alkalmazáson keresztül (10 másodperces gombnyomás a beállítás üzemmódba lépéséhez).
 - Csatlakoztassa a mérőt a megfelelő 2,4 GHz-es hálózathoz; a WiFi LED állandó legyen a kapcsolatról.
 - Az alkalmazásban tekintse meg a mért értékeket és konfigurálja az értesítéseket és elérhetőségeket.
8. Problémaelhárítás rövid útmutató
- A WiFi LED nem állandóan világít: ellenőrizze a hálózatot és a jelszót; próbálja meg újra a hozzáadási folyamatot.
 - Az impulzus LED nem világít vagy nagyon lassan villog: ellenőrizze a terhelést és az impulzuskimenet csatlakozását.
 - RS485 eszköz csatlakoztatása után nincs adatszinkron: ellenőrizze az RS485 címezést és a kábelezést (A/B polaritás).
 - Hiba: az alkalmazás nem mutat adatokat: ellenőrizze a WiFi kapcsolatot, a mérő státuszát és a mérő verzióját az alkalmazásban.
9. Technikai adatok (összegzés)
- Mérődíj: WIFI din rail smart energy meter, 3 fázis 4 vezetékes.
 - Mért értékek: háromfázisú feszültség és áram, aktív/reaktív energia, teljes energia, teljesítmény, PF, frekvencia.
 - I/O: Pulse kimenet (11/12), RS485 (17/18), relé (ha van).
 - Feszültségmérő tartomány: 85–300 V (L–N); 3×220/380 V vagy 3×230/400 V típusokra tervezve.
 - Pontosság: Class 1.
 - Működési hőmérséklet: -25 °C ~ 70 °C.
 - WiFi: 802.11b/g/n, 2,4 GHz only.
 - Mechanikai: DIN sínre szerelhető, beltéri használatra előkészítve.



Ezt a készüléket azok a személyek, akik csökkent fizikai, érzékelési vagy szellemi képességekkel rendelkeznek, vagy akiknek a tapasztalata és a tudása hiányzik, továbbá gyermekek csak abban az esetben használhatják, ha az felügyelet mellett történik, vagy a készülék biztonságos használatára vonatkozó útmutatást kapnak, és megértik a használatból eredő veszélyeket. Csak az előírt feszültség szabványos csatlakozójzatba szabad csatlakoztatni! Használat után húzza ki a készüléket a hálózathoz! Ne szedje szét, ne alakítsa át a készüléket, mert tüzet, balesetet vagy áramütést okozhat! A nem rendeltetésszerű vagy szakszerűtlen kezelés a jótállás megszűnését vonja maga után. A hasonló okokból keletkezett károkért a gyártó nem vállal felelősséget. A készülék nem ipari, hanem háztartási használatra készült. Áramütésveszély! Tilos a készülék vagy tartozékainak szétszerelése, átalakítása! Bármely rész megsérülése esetén azonnal áramtalanítsa és forduljon szakemberhez.



A hulladékká vált berendezést elkülönítetten gyűjtse, ne dobja a háztartási hulladékba, mert az a környezetre vagy az emberi egészségre veszélyes összetevőket is tartalmazhat! A használt vagy hulladékká vált berendezést elhelyezheti elektronikai hulladék átvételére szakosodott hulladékgyűjtő helyen is. Ezzel Ön védi a környezetet, embertársai és a saját egészségét.

A jelen használati útmutató a Metroman Hungária Kft. tulajdona, tartalma engedély nélkül sem részben, sem egészében nem másolható. Jelen használati útmutató elkészítése nagy gondossággal történt. Ha Ön ezzel együtt is kérdéses pontokra, hibákra, kihagyásokra bukkan, kérjük, keressen meg bennünket.

Forgalmazza: **Metroman Hungária Kft.** - 8800 Nagykanizsa, Hevesi u. 8
Származási hely: Kína

